



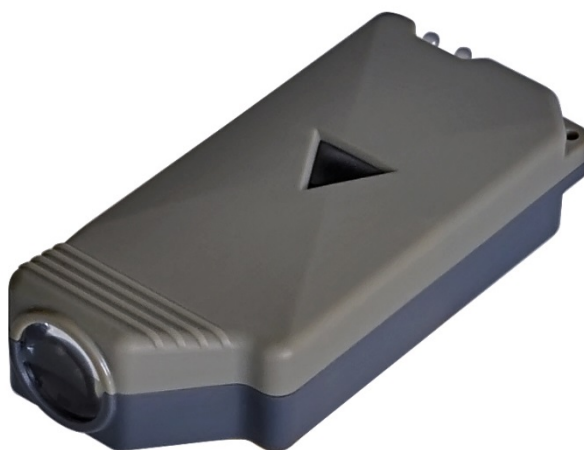
КОНСТРУКТОРСКОЕ БЮРО СПЕЦИАЛЬНОГО ПРИБОРОСТРОЕНИЯ

# Детектор спецзащиты Девис-07А3УФ

Инструкция по обновлению программного обеспечения

КБДП.201159.009 И20

Редакция 2



В настоящей инструкции описана последовательность действий, необходимых для обновления внутреннего программного обеспечения детектора спецзащиты «Девис-07АЗУФ» КБДП.201159.009.

В настоящем руководстве приняты следующие сокращения:

- прибор – детектор спецзащиты «Девис-07АЗУФ» КБДП.201159.009;
- ПО – внутреннее программное обеспечение детектора спецзащиты «Девис-07АЗУФ»
- ПК – персональный компьютер.

Для выполнения работ по обновлению ПО прибора требуется:

- ПК с установленной операционной системой Windows XP, Windows 7 или Windows 8 и свободным портом USB 2.0;
- кабель USB 2.0 A – mini B (в комплект поставки прибора не входит);
- программа-инсталлятор драйвера USB моста;
- программа обновления ПО – **Девис-07АЗУФ\_Update\_vX-XX.exe**, где **X-XX** в имени файла обозначает содержащуюся в программе обновления версию ПО.

**Примечание:**

1. Кабель USB (mini B – A) от зарядного устройства из комплекта поставки прибора не пригоден для выполнения работ по обновлению ПО.
2. Кабель USB 2.0 A – mini B, необходимый для выполнения работ по обновлению ПО приобретается отдельно.

## 1. Подготовка ПК

Перед началом обновления необходимо подготовить ПК к работе. Процедура подготовки ПК выполняется один раз и не требует повторения при последующих обновлениях ПО.

Для подготовки ПК выполните следующие действия:

- включите ПК и дождитесь загрузки операционной системы;
- скопируйте на ПК архив с инсталлятором драйвера USB моста – **CP210x\_VCP\_Windows v6.7.zip** и разархивируйте его;
- установите драйвер USB моста, запустив файл **CP210xVCPInstaller\_x86.exe** для 32-х разрядной версии Windows или файл **CP210xVCPInstaller\_x64.exe** для 64-х разрядной. На экране ПК будут последовательно отображаться окна инсталлятора, приведенные на рисунке 1. Красным цветом обведены кнопки, которые следует нажать при появлении соответствующего окна;
- перезагрузите ПК.

Действия по подготовке ПК к обновлению ПО завершены.

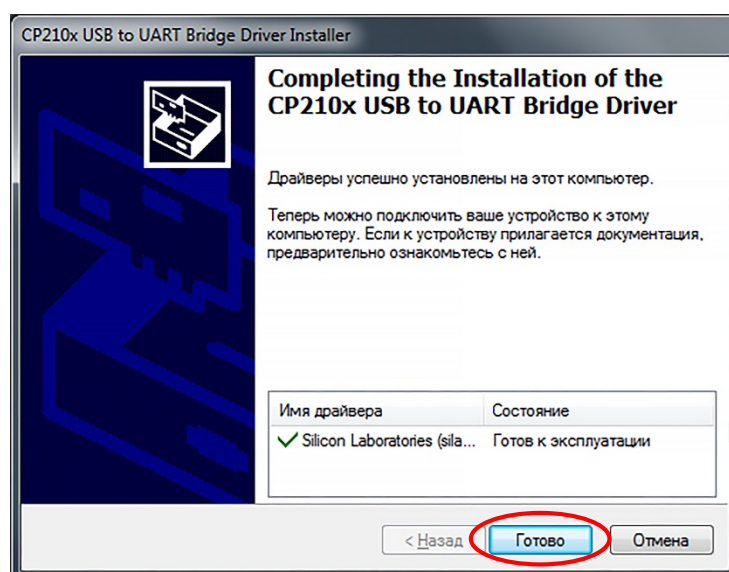
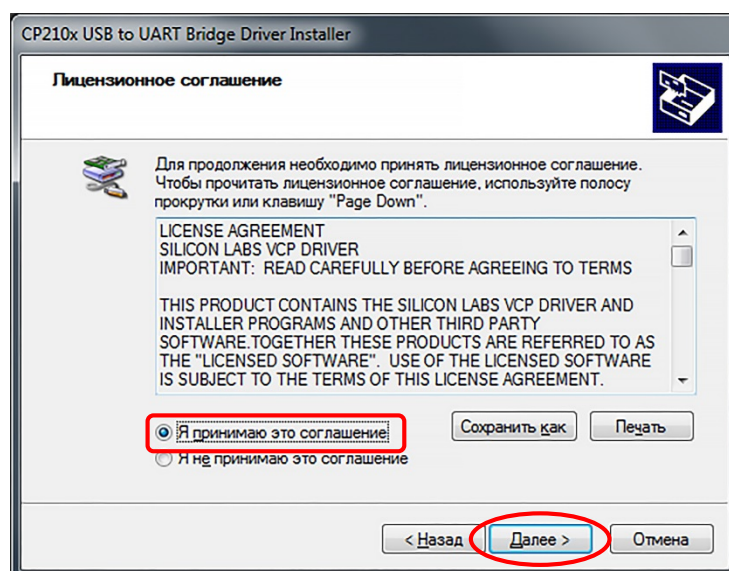


Рисунок 1 – Установка драйвера USB моста.

## 2. Обновление ПО

- 2.1. Скопируйте на ПК программу, содержащую новую версию ПО – файл **Девис-07А3УФ\_Update\_vX-XX.exe**.
- 2.2. Запустите файл **Девис-07А3УФ\_Update\_vX-XX.exe**, где **X-XX** в имени файла обозначают версию ПО прибора, содержащуюся в обновлении. Также информация о версии ПО прибора показана в главном окне программы обновления, приведенном на рисунке 2.

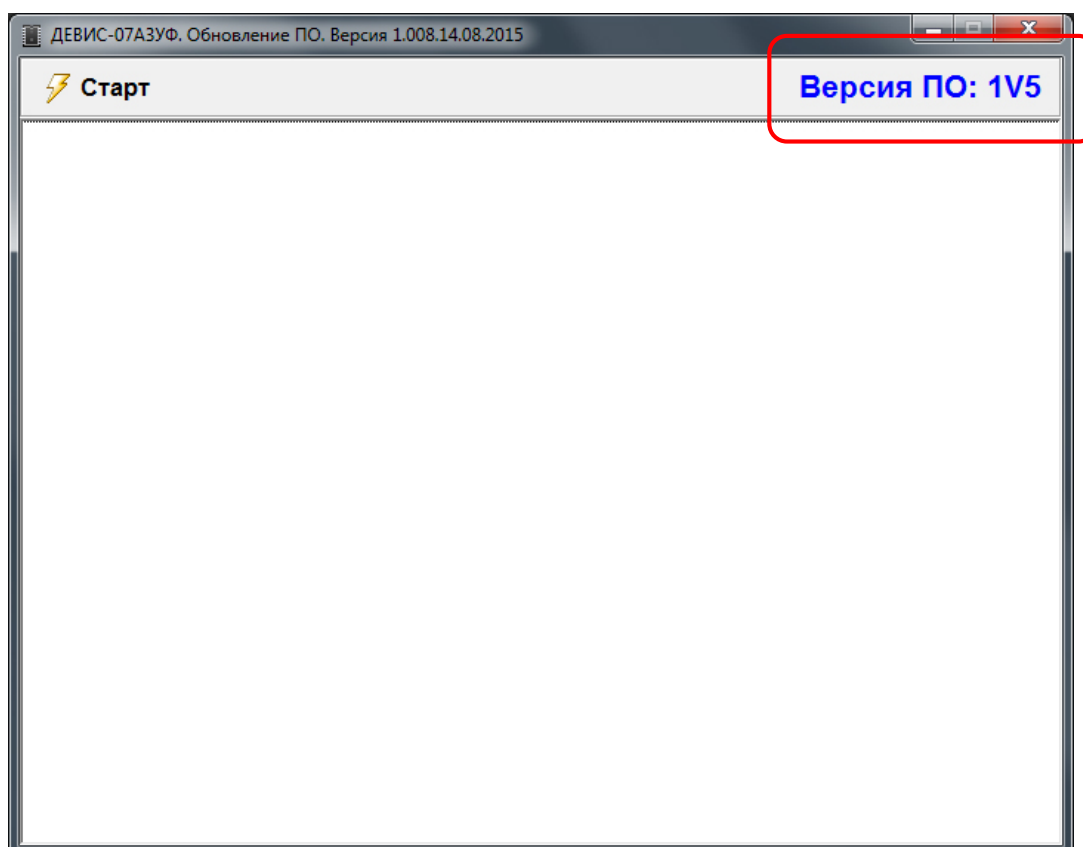


Рисунок 2 – Главное окно программы обновления ПО.

- 2.3. Проверьте обозначение Вашего прибора.

ПО **Девис-07А3УФ\_Update\_vX-XX.exe** предназначено **только** для приборов **Девис-07А3УФ КБДП.201159.009**.

Обозначение прибора указано на шильде, расположенном на тыльной стороне прибора – см. рисунок 3.

Попытка перепрограммирования приборов с иным обозначением может привести к необходимости восстановления их внутреннего ПО у производителя.

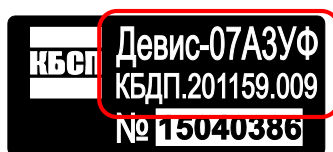


Рисунок 3 – Шильд на тыльной стороне прибора

## 2.4. Нажмите кнопку «Старт».

Программа потребует подключить прибор к компьютеру (рисунок 4).

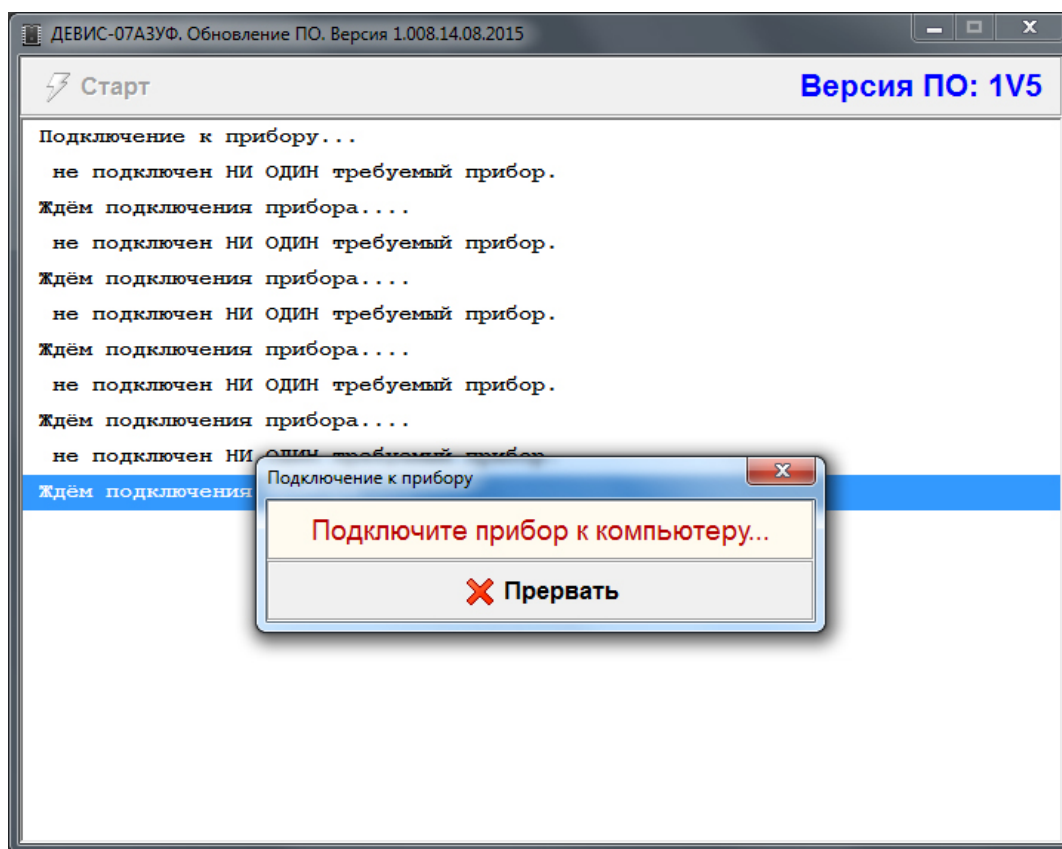


Рисунок 4 – Подключение прибора к ПК

Подключите прибор к ПК с помощью кабеля USB 2.0 A – mini B. Программа обнаружит подключенный прибор и установит с ним связь (рисунок 4).

Примечание: При первом (после инсталляции драйвера USB моста) подключении прибора к ПК произойдет настройка драйверов в операционной системе и система, возможно, сообщит об установке драйверов прибора. При возникновении сообщения «Устройство работает неправильно или для него установлены не все драйверы» перезагрузите компьютер и вновь подключите прибор. Если указанное сообщение появляется вновь, обратитесь к системному администратору.

**2.5.** Программа произведет проверку текущей версии ПО (рисунок 5).

Если версия ПО прибора не требует обновления, то Пользователь сможет отказаться от обновления, нажав кнопку «Нет» в появившемся сообщении, приведенном на рисунке 6.

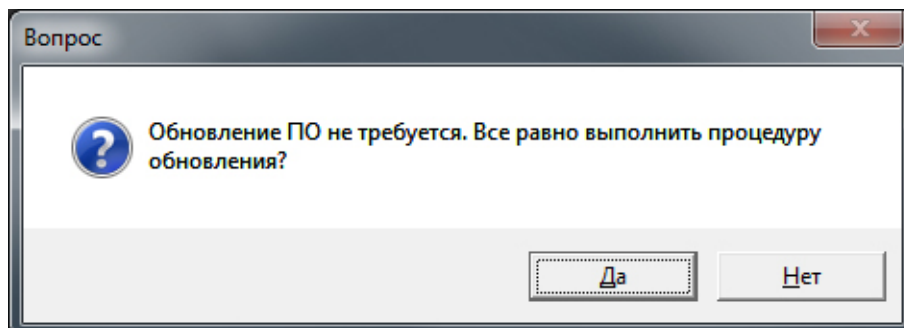


Рисунок 5 – Выбор необходимости обновления ПО

Если текущая версия программного обеспечения прибора устарела либо выбрана кнопка «Да» в диалоговом окне, приведенном на рисунке 5, то программа перейдет в режим обновления и отобразит на экране диалоговое окно, представленное на рисунке 6, с информацией о дальнейших действиях.

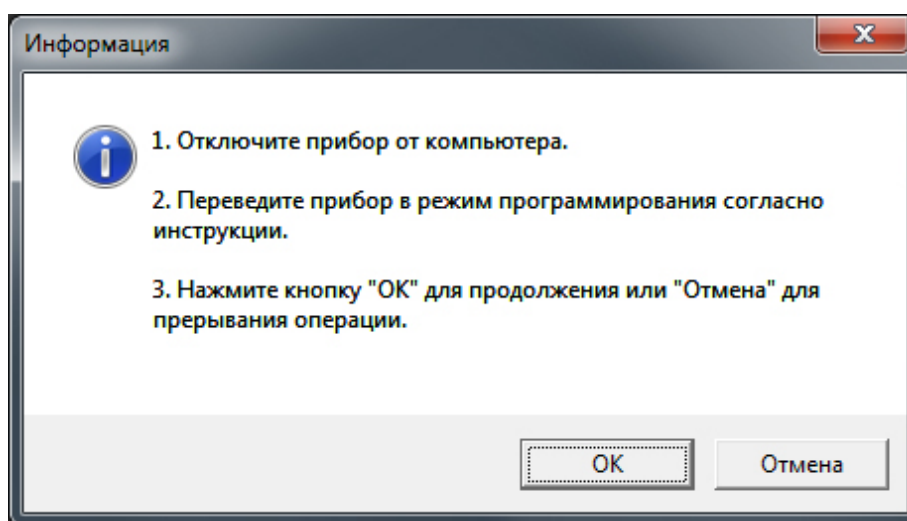


Рисунок 6 – Последовательность действий для обновления ПО прибора

**2.6.** Выполните действия, предложенные в диалоговом окне (рисунок 6), а именно:

1. Отключите прибор от компьютера.
2. Переведите прибор в режим программирования, для этого:
  - тонким предметом (скрепка, шпилька) через отверстие, расположенное на тыльной стороне прибора (см. рисунок 7), зажмите кнопку сброса до характерного щелчка и, удерживая её, снова подключите прибор к компьютеру.

**НЕ НАЖИМАЙТЕ ПРИ ЭТОМ НА КНОПКУ ВКЛЮЧЕНИЯ ПРИБОРА!**

- отпустите кнопку. О правильности выполнения операции свидетельствует одновременное включение 2-х светодиодов на лицевой стороне прибора.



Рисунок 7 – Расположение кнопки сброса.

3. Нажмите мышкой кнопку «ОК» в диалоговом окне программы – рисунок 6. Начнется процесс обновления программного обеспечения и появится окно, сопровождающее этот процесс, приведенное на рисунке 8.

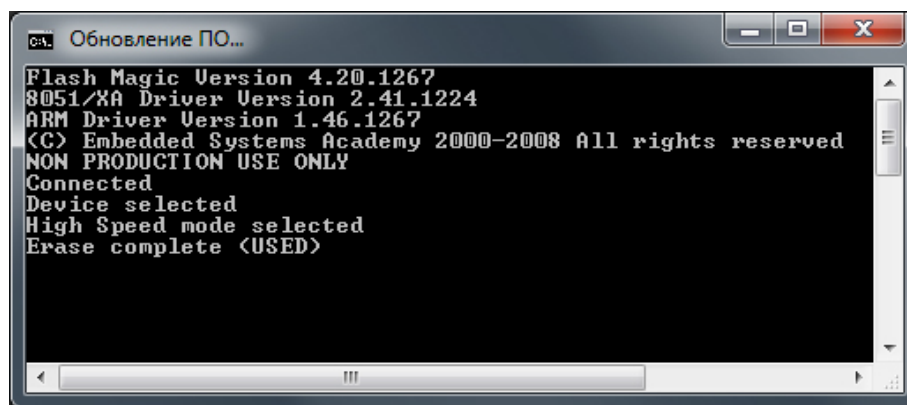


Рисунок 8 – Процесс обновления ПО

Продолжительность операции обновления ПО – около 1,5 мин. О завершении операции свидетельствует закрытие окна.

Если окно не закрывается и в нём появилось сообщения об ошибке (см. рисунок 9), щёлкните мышкой на этом окне и нажмите любую клавишу на клавиатуре ПК. Окно закроется, а в главном окне программы появится строка с сообщением об ошибке, как показано на рисунке 10.

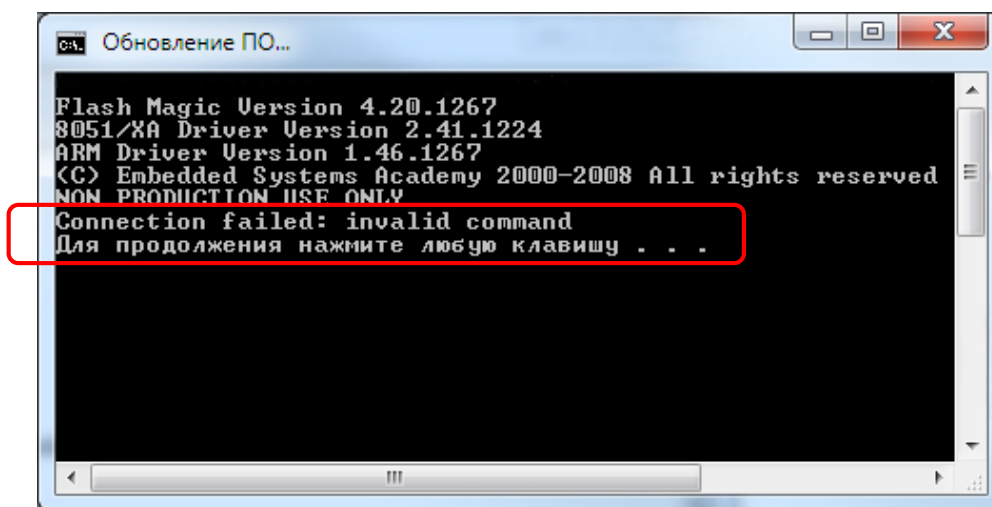


Рисунок 9 -Окончание записи ПО в прибор с ошибкой

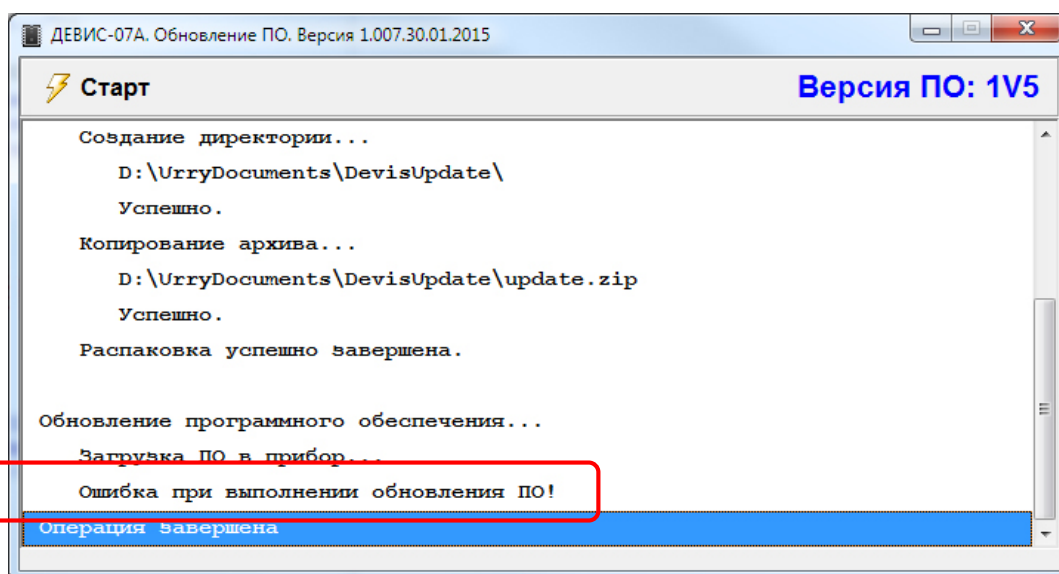


Рисунок 10 – Окно программы после ошибки записи ПО

Закройте программу, отключите прибор от ПК и повторно выполните все действия, начиная с п. 2.2. Если ошибка повторилась, обратитесь к производителю прибора.

- 2.7. Если обновление ПО завершилось безошибочно, программа выведет на экран ПК сообщение, представленное на рисунке 11.

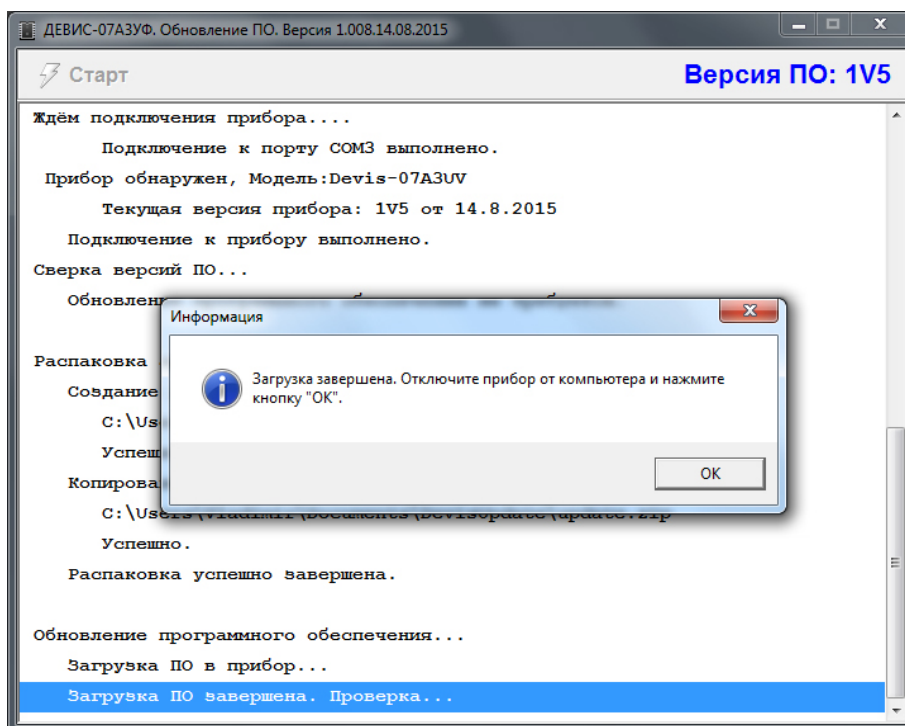


Рисунок 11 – Сообщение программы

Отключите прибор от компьютера и нажмите кнопку «ОК».

Программа снова потребует подключить прибор к компьютеру (см. рисунок 12). Подключите прибор к ПК.

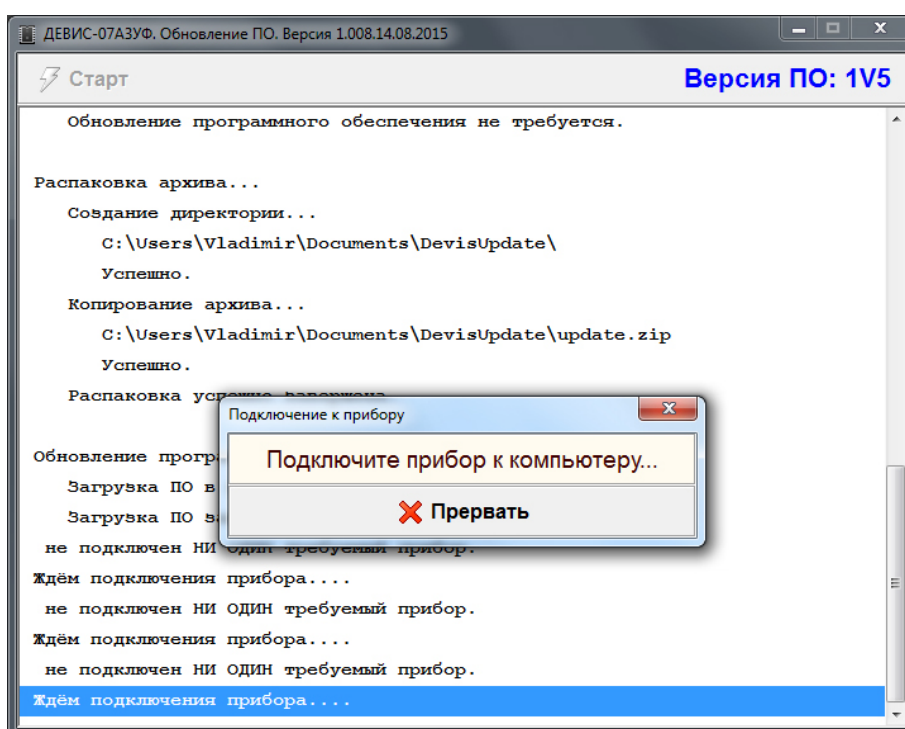


Рисунок 12 – Требование повторно подключить прибор для проверки записи ПО

- 2.8. После установления связи Программа произведет проверку установленной версии ПО. Если программное обеспечение установлено некорректно, то Пользователю будет показано соответствующее сообщение (см. рисунок 13). После подтверждения нажатием на кнопку «ОК», программа перейдёт к повторному выполнению алгоритма обновления ПО, начиная с п. 2.5.

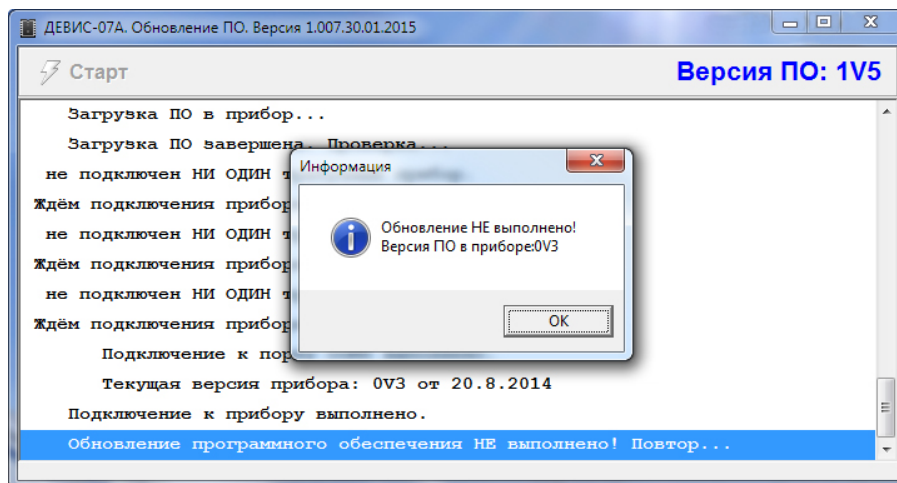


Рисунок 13 – ПО не обновлено.

Если ПО обновилось корректно, то программа обновления предложит откалибровать прибор.

Направьте прибор в пол с расстояния не менее 90 см, желательно в самое тёмное место и ни в коем случае на источник света или блик. Нажмите кнопку «ОК» в окне диалога (рисунок 14).

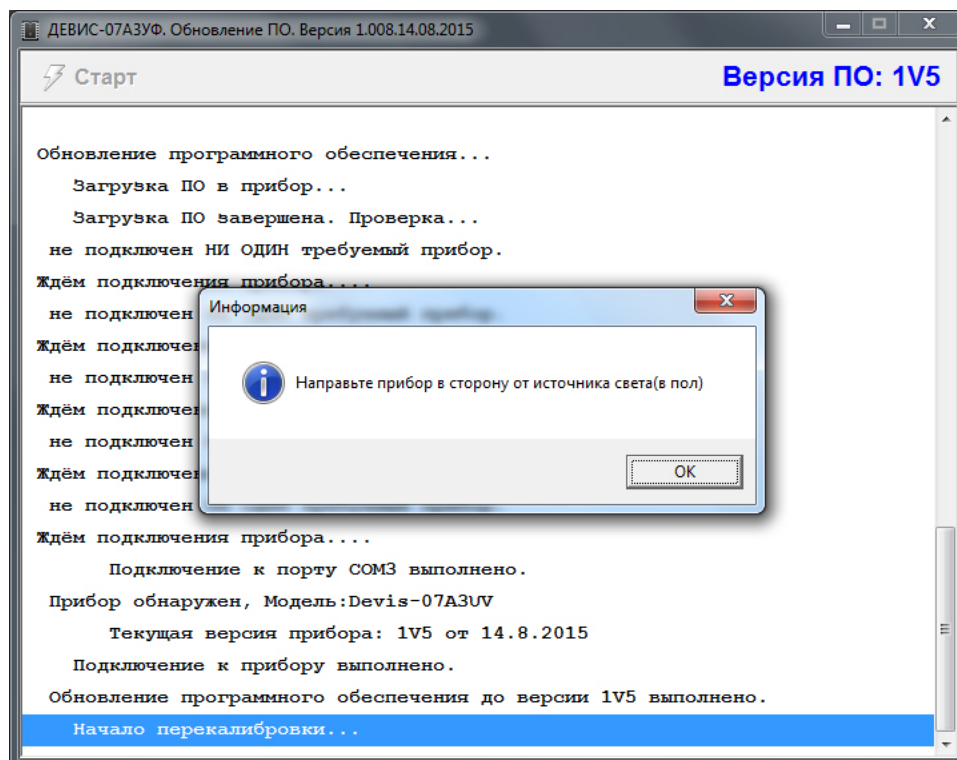


Рисунок 14 – Действия перед калибровкой.

Программа перейдет к обратному отсчету (см рисунок 15). Не перемещайте в это время прибор и не нажимайте на нём кнопку.

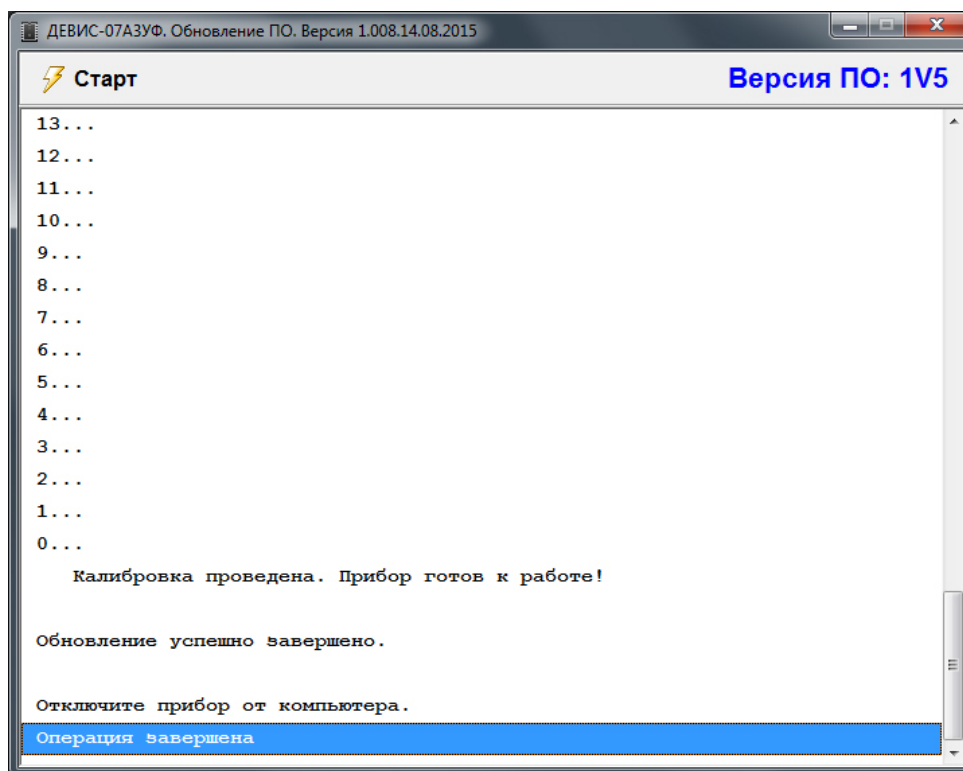


Рисунок 15 – Окончание процесса обновления ПО прибора

После окончания отсчёта обновление ПО завершено, а прибор готов к работе. Отключите прибор от ПК и закройте программу обновления.

Примечание: Во всех случаях, не описанных в данной Инструкции следует руководствоваться сообщениями программы обновления.